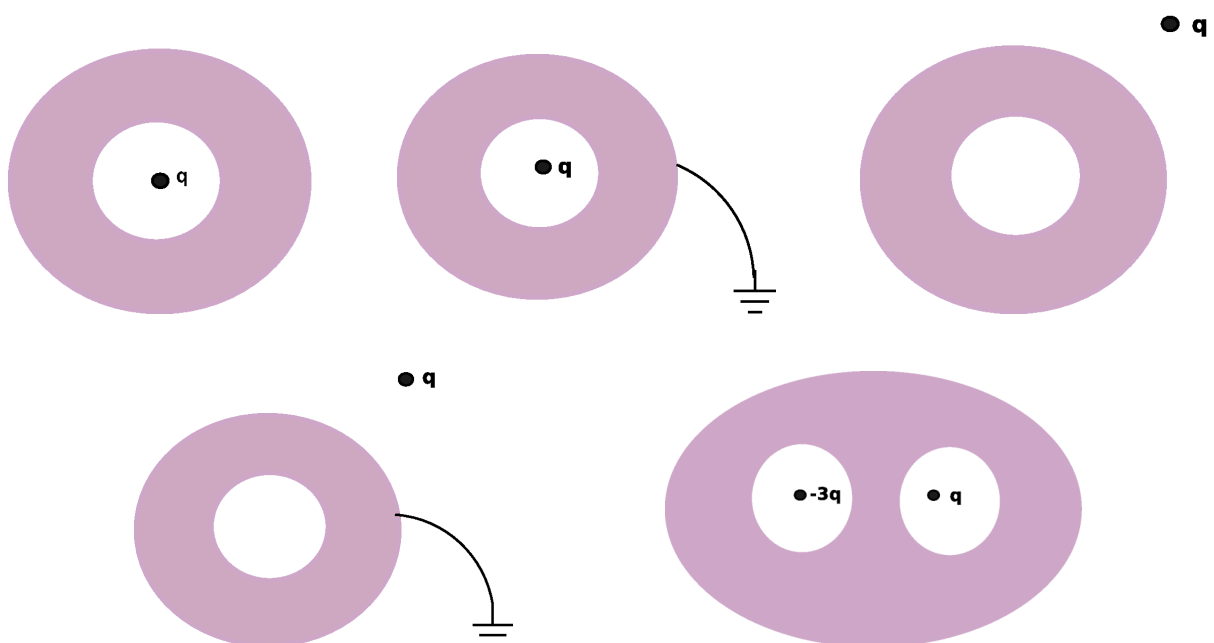


## Conductores, capacidad, condensadores, medios dieléctricos.

- Dentro de un conductor hueco de forma arbitraria, se encuentra alojado un segundo conductor. Se carga a uno de ellos con carga  $Q = 1 \text{ nC}$  ( $10^{-9} \text{ C}$ ) y al otro con carga  $Q' = 2 \text{ nC}$ .
  - ¿Sobre cuáles superficies se distribuyen las cargas y cuál es su valor?
  - ¿Qué ocurre si ambos conductores se tocan?
  - Muestre que si  $Q' = -Q$ , entonces el campo exterior es nulo.
- En un campo eléctrico uniforme  $\mathbf{E}_0$  se introduce un cuerpo conductor de forma arbitraria cargado con carga total  $Q$ .
  - ¿Qué valor tiene la fuerza eléctrica que se ejerce sobre el cuerpo?
  - Como consecuencia de la inducción de cargas sobre la superficie del conductor, el campo dejará de ser uniforme en la vecindad del cuerpo. Si se “congela” la distribución superficial de carga y se quita el campo externo, ¿cómo será el campo en el interior del cuerpo?

**Nota:** al congelar la carga superficial, el cuerpo pierde las propiedades de conductor.
- Para las siguientes configuraciones de cargas y conductores, dibuje la distribución de cargas inducidas y las líneas de campo eléctrico. (Las zonas sombreadas en violeta indica material conductor. (Todos los conductores tienen  $Q = 0$ . En el caso que se indican conductores conectados a baterías, están conectados a tierra, es decir,  $V = 0$ )

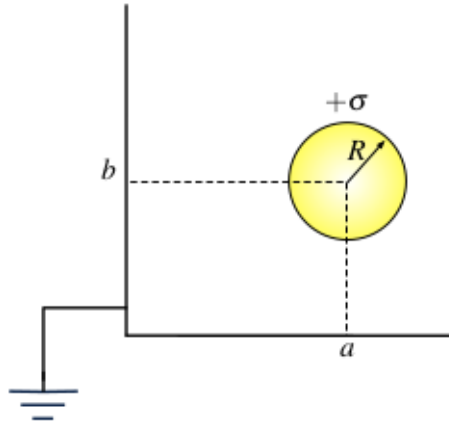


4. Tres esferas conductoras idénticas de radio  $a$  están colocadas en los vértices de un triángulo equilátero de lado  $b$  ( $b \gg a$ ). Inicialmente las tres esferas tienen cargas iguales de valor  $q$ . A continuación, una a una y, sucesivamente se conectan a tierra y se desconectan. ¿Cuál será la carga de cada esfera al final del proceso?
5. Tres esferas conductoras  $A_1$ ,  $A_2$  y  $A_3$ , concéntricas de radios  $a_1$ ,  $a_2$  y  $a_3$  ( $a_1 < a_2 < a_3$ ) están conectadas, respectivamente, a tres baterías  $V_1$ ,  $V_2$  y  $V_3$ .  $A_1$  es maciza, y  $A_2$  y  $A_3$  son huecas de espesor despreciable (respecto de su radio) pero no nulo.

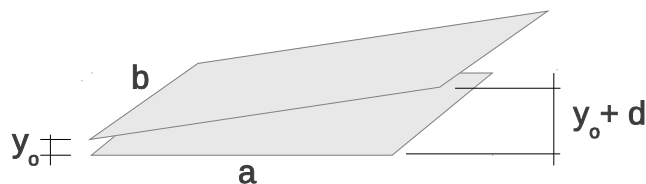
**Datos:**  $a_1 = a$ ,  $a_2 = 2a$  y  $a_3 = 3a$ ;  $V_1 = V_0$ ,  $V_2 = V_3 = 2V_0$ , con  $V_\infty = 0$ .

- a) ¿Cuál es la carga de cada una de las esferas? Detallar su distribución.
  - b) Si se desconectan las esferas de las baterías y a continuación la esfera  $A_2$  se une a tierra, calcular en esta situación, las cargas (detallar su distribución) y los potenciales de cada esfera.
  - c) Partiendo de (b), se separa de la configuración al conductor  $A_3$ . ¿Qué sucede en este caso con las cargas de las esferas  $A_1$  y  $A_2$ ? Justificar su respuesta.
6. Un conductor esférico  $A$  contiene dos cavidades esféricas. La carga total en el conductor es nula. Existe una carga puntual  $q_b$  en el centro de una de las cavidades, y una carga  $q_c$  en el centro de la otra. A una gran distancia  $r$  existe otra carga  $q_d$ . ¿Cuál es la fuerza sobre los cuatro objetos:  $A$ ,  $q_b$ ,  $q_c$ ,  $q_d$ ? ¿Alguna de las respuestas depende de que  $r$  sea grande?
  7. Dos placas plano-paralelas metálicas muy extensas, separadas por una distancia  $D$ , están unidas por un cable. Entre ambas se coloca paralelamente una placa plana no conductora, cargada uniformemente con densidad  $\sigma$ , a una distancia  $d$  de la placa superior. Hallar el campo eléctrico despreciando efectos de borde.
  8. **(Método de imágenes)** Una carga puntual  $q$  se encuentra a una distancia de un plano conductor infinito conectado a tierra (potencial cero). Se demuestra que el potencial en el semiespacio ocupado por la carga, es el mismo que obtenemos si reemplazamos el conductor por una carga  $-q$ , ubicada en el punto que resulta de reflejar la carga  $q$  sobre la superficie del conductor (imagen especular).
    - a) Calcule la densidad de carga sobre la superficie del conductor, utilizando que  $E = \sigma/\epsilon_0$ .
    - b) Obtenga la carga total sobre la superficie del conductor.
    - c) Calcule el trabajo realizado para traer la carga  $q$  desde el infinito, en presencia
    - d) Compare con el trabajo necesario para traer dos cargas ( $q$  y  $-q$ ) desde el infinito hasta una distancia  $2d$ .

9. Se tiene un casquete esférico cargado de radio  $R$  y densidad de carga superficial  $\sigma$ . El centro del casquete esférico se sitúa a una distancia horizontal  $a$  y vertical  $b$  con respecto a un plano conductor infinito doblado en 90. Encuentre la densidad de carga  $\sigma_x$  y  $\sigma_y$  sobre los ejes  $x$  e  $y$  y grafique su forma aproximada.

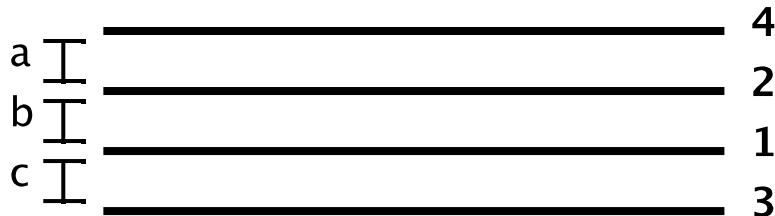


10. Calcular la capacidad de las siguientes configuraciones de conductores:
- Una esfera de radio  $R$  en el vacío. Dar el valor de  $R$  que haga  $C = 1$  pF.
  - Un condensador esférico de radio interior  $a$  y exterior  $b$ . Comparar con el resultado anterior para  $b$  muy grande.
  - Por unidad de longitud, para un condensador cilíndrico infinito.
  - Por unidad de área, para un condensador plano infinito. Si la separación entre placas es de 1 mm, dar el valor del área para que  $C = 1$  pF.
11. (Optativo) Un condensador posee placas rectangulares de longitud  $a$  y ancho  $b$ . La placa superior está inclinada un pequeño ángulo como indica la figura. La separación de las placas varía desde  $y_0$  a la izquierda a  $y_0 + d$  a la derecha, siendo  $d$  mucho menor que  $a$  y que  $b$ . Despreciando efectos de borde, calcular la capacidad del sistema.

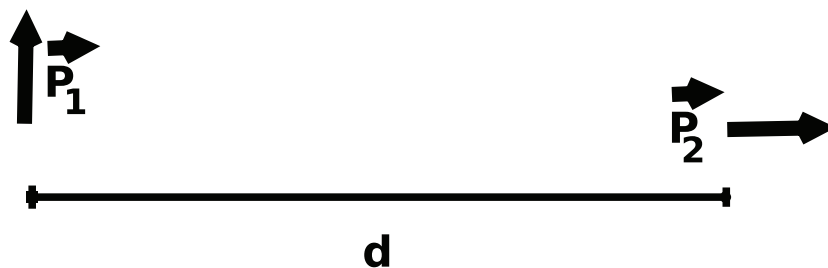


12. Obtenga los coeficientes de capacidad e inducción  $C_{11}$ ,  $C_{12}$ ,  $C_{21}$  y  $C_{22}$  para la configuración de planos conductores de la figura, despreciando efectos de borde (las dimensiones de los planos son mucho mayores que las distancias entre ellos). Para ello considere que  $V_3 = V_4 = 0$  y  $V_2 > V_1 > 0$  (los coeficientes no dependen de los valores de los potenciales).

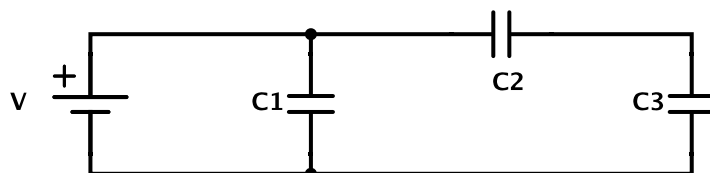
- a) Grafique el potencial en todo el espacio, teniendo en cuenta que debe ser lineal (¿por qué?) entre dos placas consecutivas.
- b) Encuentre  $\sigma_1$  y  $\sigma_2$  utilizando que el salto de la componente normal del campo eléctrico es  $\sigma/\epsilon_0$  y obtenga los coeficientes de capacidad.



13. Se tienen dos cuerpos conductores con coeficientes de capacidad e inducción conocidos. Calcule el trabajo para cargarlos hasta que alcancen potenciales  $V_1$  y  $V_2$ . Se sugiere el siguiente método: (i) Mantenga el cuerpo 2 conectado a tierra y cargue el cuerpo 1 hasta que alcance el potencial deseado  $V_1$  (¿qué carga adquirió el cuerpo 2, durante este proceso?); (ii) Ahora mantenga el cuerpo 1 conectado a una batería  $V_1$  y cargue el cuerpo 2 hasta que alcance el potencial  $V_2$ . Compare el resultado con el que se hubiera obtenido invirtiendo el papel de los cuerpos 1 y 2. Concluya que debe ser  $C_{12} = C_{21}$ .
14. Se tienen dos dipolos separados una distancia  $d$  como se muestra en la figura. Calcular la fuerza y el torque que ejerce  $\vec{P}_1$  sobre  $\vec{P}_2$  y la fuerza y el torque que ejerce  $\vec{P}_2$  sobre  $\vec{P}_1$ .

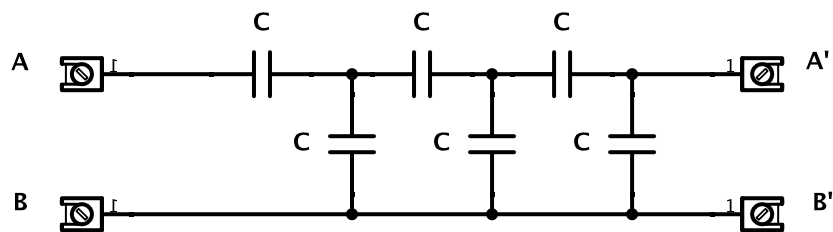
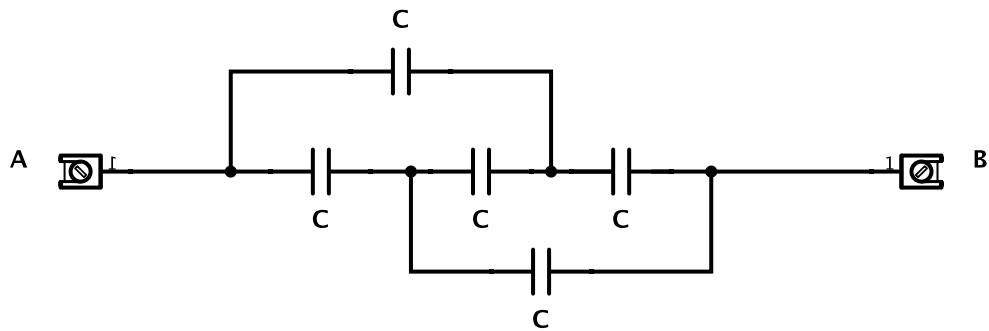
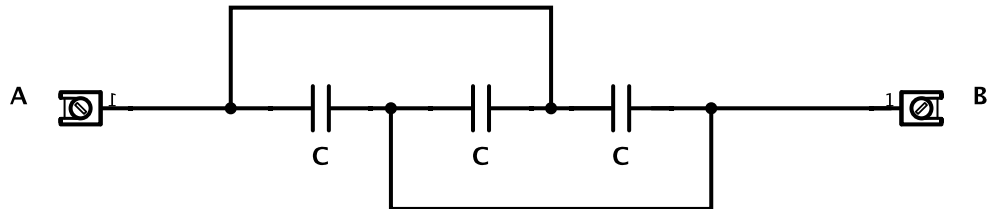


15. Calcule la fuerza sobre un dipolo  $\mathbf{p}$  ubicado a una distancia  $d$  de un plano conductor infinito, si el dipolo está: (a) perpendicular al plano y (b) paralelo al plano.
16. Un condensador de  $1 \mu\text{F}$  soporta tensiones no mayores de 6 kV, y otro de  $2 \mu\text{F}$ , no superiores a 4 kV. ¿Qué tensión soportan si se los conecta en serie?
17. En el circuito de la figura:

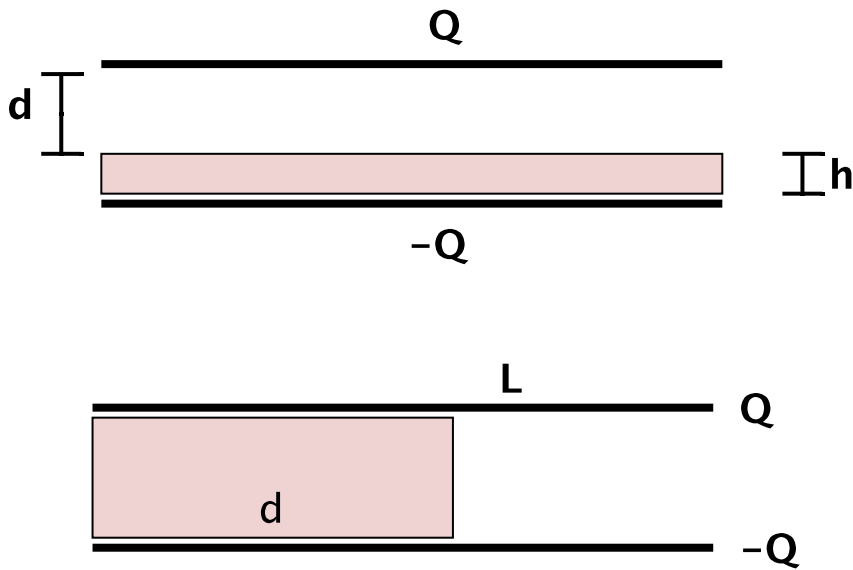


- a) Calcule la capacidad equivalente que se observa desde la batería.
- b) Encuentre las cargas de cada condensador y calcule la energía del sistema.
- c) Se desconecta la batería, ¿se redistribuyen las cargas?

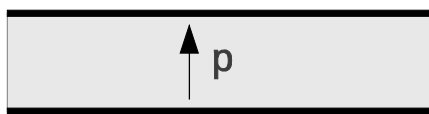
18. Hallar la capacidad equivalente entre los puntos A y B para los sistemas de las figuras.



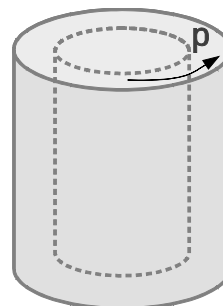
19. Hallar  $\mathbf{E}$ ,  $\mathbf{D}$  y  $\mathbf{P}$  en todo el espacio y calcular la capacidad y la energía para las configuraciones de las figuras (despreciando efectos de borde).



20. Mostrar que sobre la superficie de un dieléctrico lineal de permitividad  $\epsilon$ , en contacto con un conductor, vale que  $\sigma_{\text{pol}} = -\sigma(\epsilon - \epsilon_0)/\epsilon$ , donde  $\sigma$  es la carga superficial sobre el conductor. ¿Cuál es la carga total sobre la superficie cuando  $\epsilon$  tiende a infinito?
21. Considere un condensador cilíndrico de radios interno y externo  $a$  y  $b$ , con dos medios dieléctricos lineales en su interior, de forma que la permitividad es  $\epsilon_1$  si  $a \leq r < c$  y  $\epsilon_2$  si  $c \leq r \leq b$ . Los valores máximos del campo eléctrico, más allá de los cuales se produce la descarga disruptiva y los dieléctricos se vuelven conductores, son  $E_{\text{max1}}$  y  $E_{\text{max2}}$ , respectivamente.
- ¿Cuál será la tensión disruptiva?
  - Para ese valor de la tensión, ¿cuánto vale la carga de polarización dentro de los dieléctricos y en sus superficies?
22. Para los electretes de las figuras, muestre que  $\mathbf{D} = 0$  en el primer caso y  $\mathbf{E} = 0$  en el segundo caso. Recuerde que un electrete es un material que presenta polarización en ausencia de fuentes externas, por lo tanto no es un material lineal.



**Caso 1**



**Caso 2**

23. Encuentre en todo el espacio los campos  $\mathbf{E}$  y  $\mathbf{D}$  generados por un electrete esférico polarizado uniformemente. Observe que fuera de la esfera se obtiene el campo de un dipolo y dentro de la misma el campo resulta uniforme.

**Ayuda:** la única fuente de  $\mathbf{E}$  es  $\sigma_{\text{pol}} = \mathbf{P} \cdot \hat{\mathbf{n}}$ . Esta distribución de carga se puede simular superponiendo dos esferas cargadas uniformemente con densidades  $\rho_0$  y  $-\rho_0$ , desplazados sus centros una distancia  $d$ , en el límite  $\rho_0 \rightarrow \infty$ ,  $d \rightarrow 0$  tal que  $\rho_0 d \rightarrow P$ . Calcule el potencial electrostático para esta distribución equivalente.

24. Se puede demostrar que cuando una esfera dieléctrica lineal es sometida a un campo externo uniforme  $\mathbf{E}_0$ , la polarización que se induce es uniforme. Esta es una propiedad exclusiva de la geometría esférica y la razón para que así sea se puede comprender aprovechando el resultado del problema anterior. Sabiendo esto, obtenga el campo  $\mathbf{E} = \mathbf{E}_0 + \mathbf{E}_{\text{esfera}}$  dentro de la esfera como función de su permitividad  $\epsilon$ . Muestre que cuando  $\epsilon$  tiende a infinito, la esfera se comporta, electrostáticamente hablando, como un conductor.

25. Se tiene una esfera de radio  $a$  con polarización permanente  $\vec{P} = \alpha r \hat{r}$  con  $\alpha = \text{cte}$ .

- Calcular las cargas de polarización en volumen y superficie
- Calcular los campos  $\vec{E}$  y  $\vec{D}$  en todo el espacio.

26. Se tiene un capacitor esférico de espesor  $b - a$  compuesto por un material con polarización permanente  $\vec{P} = \frac{\alpha}{r} \hat{r}$  con  $\alpha = \text{cte}$  como se muestra en la figura. Calcular los campos  $\vec{D}$  y  $\vec{E}$  en todo el espacio. (Ayuda: hay dos métodos distintos para resolver este problema)

