

Dieléctricos, electretes y conductores.

Ejercicio 1: Una cáscara esférica de radio b con densidad superficial de carga eléctrica $\sigma(\theta) = \sigma_0 \cos \theta$, produce un campo uniforme $\mathbf{E}_0 = E_0 \hat{z}$ en el interior, con $E_0 = -4\pi\sigma_0/3$, y θ el ángulo cenital medido desde el eje z . Dentro de la cáscara se ubica una esfera concéntrica de radio $a < b$ con un material dieléctrico L.I.H. de permitividad ϵ en su interior.

- Calcular el potencial y el campo eléctrico en todo el espacio. Hallar la distribución de cargas de polarización en el medio y el momento dipolar del dieléctrico.
- Asumir que la susceptibilidad eléctrica $\chi_e = (\epsilon - 1)/(4\pi)$ es muy baja y obtener el campo dentro del dieléctrico utilizando el siguiente método de *aproximaciones sucesivas*: Como punto de partida pensar que dentro del dieléctrico se tiene sólo \mathbf{E}_0 y que el medio se polariza, como primer aproximación, como $\mathbf{P}_1 = \chi_e \mathbf{E}_0$. Las cargas de polarización asociadas a \mathbf{P}_1 producen un campo eléctrico \mathbf{E}_1 . Luego, la polarización se modifica en una cantidad $\mathbf{P}_2 = \chi_e \mathbf{E}_1$ que, a su vez, genera un campo \mathbf{E}_2 , y así sucesivamente. Repetir el procedimiento para obtener la corrección \mathbf{E}_i y corroborar que la suma $\mathbf{E} = \sum_{i=0}^{\infty} \mathbf{E}_i$ coincide con el campo interior ($r < a$) del ítem (a).
- Analizar por qué el campo \mathbf{P} en el interior preserva la dirección de las líneas del campo externo \mathbf{E}_0 . ¿Es esta una característica general? ¿Qué pasa en el caso límite $\epsilon \rightarrow \infty$?

Ejercicio 2:

- En un medio de constante dieléctrica ϵ se sumerge una esfera conductora de radio a cargada con una carga total Q . Hallar los campos \mathbf{E} y \mathbf{D} en todo punto del espacio y las distribuciones de carga libre en el conductor y de polarización en el dieléctrico.
- Calcular \mathbf{E} y \mathbf{D} si en lugar de fijar Q , la esfera conductora se conecta ahora a potencial V .
- Si bien existe una analogía formal entre ambos casos, hay una diferencia esencial entre ellos: la dependencia de los campos con ϵ . Explicar las causas de esta diferencia.

Ejercicio 3: Una esfera conductora de radio a está a potencial cero. Entre $r = a$ y $r = b$ hay un dieléctrico de permitividad ϵ , y ubicada a una distancia r' del origen hay una carga q . Considerar separadamente los dos casos $a < b < r'$ y $a < r' < b$.

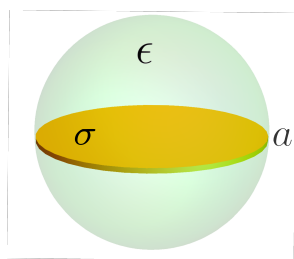
- Identificar la posición de las cargas y hallar el potencial electrostático en todo el espacio.
- Calcular las densidades de carga de polarización en volumen y superficie, y las densidades de carga libre en todo el espacio.
- Analizar los casos $\epsilon = 1$ y $\epsilon \rightarrow \infty$. ¿Cuál es la interpretación física de los resultados?

Ayuda: usar la forma genérica del potencial de una cáscara cargada frente a una esfera (que puede deducirse en una línea), y bastará plantear una sola ecuación con una sola incógnita. En otro caso tendrá que plantear 5 ecuaciones con 5 incógnitas.

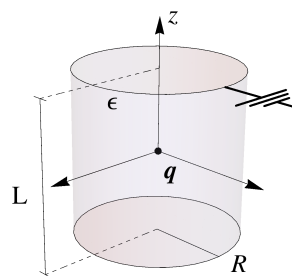
Ejercicio 4: Un medio dieléctrico de permitividad ϵ ocupa el semiespacio con $z < 0$. A una altura $d > 0$ sobre el dieléctrico hay una carga q .

- Encuentre el potencial electrostático en todo el espacio: (i) usando separación de variables en coordenadas cartesianas, y (ii) usando separación de variables en coordenadas cilíndricas.
- Para cada una de las expresiones obtenidas en (a), identifique la contribución al potencial asociada exclusivamente a la carga q . Es decir, escriba $\phi = \phi_q + \phi_r$, donde ϕ_q es el potencial de la carga original. ¿A qué simple distribución de cargas puntuales puede atribuirse, en cada región, la parte restante del potencial, ϕ_r ?
- ¿A qué se reduce la solución cuando $\epsilon \rightarrow \infty$? ¿Cuál es la interpretación física de este resultado?
- Generalice los resultados anteriores al caso en que el semiespacio superior está ocupado por un medio con permitividad ϵ_1 y el inferior por un medio con permitividad ϵ_2 . En términos de las permitividades, ¿cuál es la magnitud que caracteriza al problema?

Ejercicio 5: Hallar el potencial electrostático en todo el espacio producido por la configuración de la figura: un disco de radio a y densidad superficial uniforme σ ubicado dentro de una esfera dieléctrica del mismo radio y permitividad ϵ .



(a) Problema 5.



(b) Problema 6.

Ejercicio 6: Una carga puntual q se ubica en el centro de un cilindro conductor cuyo interior está relleno con un material dieléctrico de constante uniforme ϵ . El cilindro tiene sección circular de radio R y altura L , se encuentra centrado en el origen y conectado a tierra (sus 2 tapas y su cara lateral).

- Encontrar el potencial electrostático Φ en todo el espacio.
- Calcular todas las distribuciones de carga libres y de polarización e indicar dónde se ubican. ¿Cuánta carga se induce en el conductor?
- El dispositivo se enfría de forma tal que el dieléctrico se vuelve un material de polarización permanente, un *electrete*. Posteriormente se remueve el caparazón conductor sin alterar

al electrete, quedando la carga q en el centro del cilindro macizo de polarización permanente: ¿Cómo es el campo eléctrico en la región exterior del conjunto electrete y carga q ?

Medios magnéticos.

Ejercicio 7: Imán esférico Una esfera de radio a está uniformemente magnetizada con densidad $\mathbf{M} = M\hat{z}$.

- Calcular las fuentes de \mathbf{H} e identificar el problema eléctrico equivalente. Calcular los campos \mathbf{B} y \mathbf{H} usando la integral de Poisson para el potencial escalar magnético Φ_H , continuo en todo el espacio y tal que $-\nabla\Phi_H = \mathbf{H}$. Comparar el potencial en el exterior de la esfera con el que produciría un dipolo magnético puntual igual al momento dipolar total de la esfera.
- Calcular el potencial escalar magnético Φ_H usando ahora separación de variables en esféricas.
- Calcular el potencial vector \mathbf{A} mediante la integral de Poisson y, a partir de ahí, \mathbf{B} y \mathbf{H} .
- La misma esfera magnetizada está ahora situada en un medio lineal, isótropo y homogéneo de permeabilidad μ , que se extiende entre $r = a$ y $r = b > a$, concéntrico con la esfera. Calcule los campos \mathbf{B} y \mathbf{H} en todo el espacio y encuentre el momento magnético total \mathbf{m} inducido en el medio. Verifique que para $\mu = 1$ se obtienen los resultados de los ítems anteriores.

Ejercicio 8: Imán cilíndrico Un cilindro de radio a y longitud L está orientado según la dirección z , con sus tapas en $z = \pm L/2$, y está caracterizado por una densidad de magnetización uniforme $\mathbf{M} = M\hat{z}$.

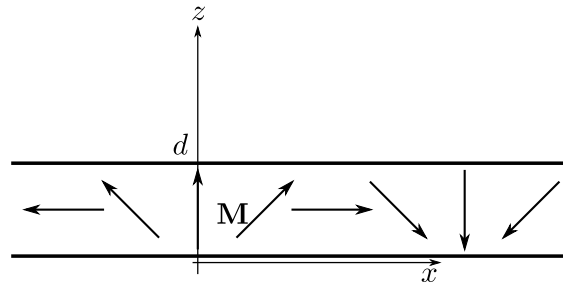
- Mediante la integral de Poisson, calcular el potencial vector \mathbf{A} en coordenadas cilíndricas desarrollado según las funciones de Bessel $J_\nu(k\rho)$, y a partir de ahí calcular los campos \mathbf{B} y \mathbf{H} . (Ayuda: en la integral de Poisson, escribir $|\mathbf{r} - \mathbf{r}'|^{-1}$ según el tipo de desarrollo buscado.)
- Mediante la integral de Poisson, calcular el potencial vector \mathbf{A} en coordenadas cilíndricas desarrollado como una integral de Fourier en z , y a partir de ahí calcular los campos \mathbf{B} y \mathbf{H} .
- Calcular los campos \mathbf{B} y \mathbf{H} a partir de un potencial escalar magnético Φ_H , continuo en todo el espacio y tal que $-\nabla\Phi_H = \mathbf{H}$. Escribir Φ_H como un desarrollo en las funciones de Bessel $J_\nu(k\rho)$ o como una integral de Fourier en z . Comparar, según el caso, con los ítems (a) y (b).
- ¿A qué distribución de corriente es equivalente este imán?
- A partir del campo del imán, calcular el campo \mathbf{B} producido por un solenoide cilíndrico, de radio a y longitud L , por el que circula una corriente I y que tiene n espiras por unidad de longitud.

- f. Calcular explícitamente los campos \mathbf{B} y \mathbf{H} del imán cuando $L \rightarrow \infty$.
- g. Demuestre, por analogía, que el campo magnético de un solenoide infinito de sección arbitraria es cero en su exterior y uniforme en su interior.

Ejercicio 9: Para que no se acostumbren a pensar que todos los imanes tienen una magnetización uniforme, aquí se les propone el caso de un imán limitado por los planos $z = 0$ y $z = d$. En las direcciones x e y se extiende entre $-\infty$ y $+\infty$. La densidad de magnetización dentro del imán está dada por

$$\mathbf{M}(x) = m_0 (\sin(qx) \hat{x} + \cos(qx) \hat{z}),$$

con $q > 0$. Es decir, según un corte en el plano xz , la magnetización va rotando como en la figura de abajo.

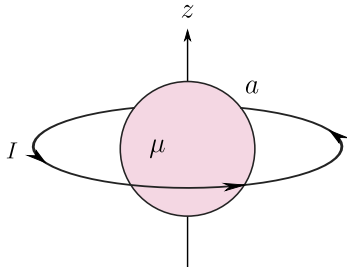


Puesto que la magnetización es permanente y conocida en todo el espacio, el paso a un problema electrostático equivalente es el camino más sencillo. Pero como \mathbf{M} no es uniforme, puede haber cargas superficiales y de volumen,

$$\sigma = (\mathbf{M}_1 - \mathbf{M}_2) \cdot \mathbf{n}, \quad \rho = -\nabla \cdot \mathbf{M}.$$

- a. Calcular el potencial escalar para el campo \mathbf{H} y el campo magnético en todo el espacio, pero especialmente en las regiones por encima y por debajo del imán. *Ayuda:* Integrar la función de Green para cada contribución. La solución es una expresión cerrada que no incluye sumatorias ni integrales.
- b. Observando la solución obtenida en el ítem (a) determine, a posteriori, qué tipo de cosas podría haber intuido previo a iniciar la resolución. Esto sirve para reconocer puntos de atención de cara a la perspectiva de tener que enfrentar problemas similares. Continuando con el análisis, ¿Qué características del resultado llaman su atención?.

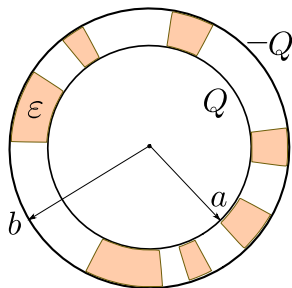
Ejercicio 10: Una esfera de radio a , magnetizable con permeabilidad μ , está centrada con una espira de radio $b > a$ por donde circula una corriente I , como muestra la figura.



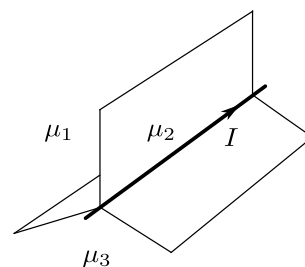
- Indicar las fuentes de cada uno de los campos \mathbf{B} y \mathbf{H} .
- ¿Por qué no es cierto que $\mathbf{H} = -\nabla\Phi_H$? (con Φ_H el potencial escalar magnético continuo en todo el espacio).
- Calcular el campo magnético en todo el espacio en términos del campo $\mathbf{H} = \mathbf{H}_r + \mathbf{H}_d$, con fuentes en su rotor y fuentes en su divergencia.

Ejercicio 11: * [Pinchaduras] Las esferas de la figura tienen radios a y b , son conductoras y están aisladas. El espacio entre ellas está parcialmente ocupado por un dieléctrico de permitividad ϵ . Sólo una fracción x del volumen entre las esferas está ocupado por el dieléctrico. Los espacios vacíos empiezan en una esfera y terminan en la otra, no son uniformes y se extienden por trechos al azar, pero se caracterizan por tener sus paredes orientadas según la dirección radial. Sobre la esfera de radio a se deposita una carga libre Q , y sobre la de radio b una carga libre $-Q$. Sólo se conocen los valores de estas cargas, no cómo se distribuyen.

- Demuestre que un campo eléctrico con simetría esférica es compatible con las condiciones de contorno sobre todas las interfases. De las hipótesis formuladas en el enunciado, ¿cuál es la que resulta fundamental para poder afirmar lo anterior?
- Encuentre los campos \mathbf{E} y \mathbf{D} en la región entre las dos esferas y las distribuciones de carga libre y de polarización.



(a) Problema 11.



(b) Problema 12.

Ejercicio 12: * Una corriente I fluye por un cable delgado a lo largo del eje z (ver figura). Tres semiplanos que forman entre sí ángulos α_1 , α_2 y α_3 ($\alpha_1 + \alpha_2 + \alpha_3 = 2\pi$) se intersectan a lo largo de ese eje. Las regiones entre los planos tienen permeabilidades μ_1 , μ_2 y μ_3 . Demuestre que un campo magnético con simetría cilíndrica es compatible con todas las condiciones del problema. Físicamente, ¿cuál es el motivo? Encuentre \mathbf{B} y \mathbf{H} en todo el espacio.

Ejercicio 13:

- Probar que los momentos multipolares de una distribución de carga con simetría esférica son nulos salvo el monopolar.
- Probar que el momento dipolar de una distribución de carga neutra no depende del origen. En general, probar que el primer momento multipolar no nulo es independiente del origen.
- Encontrar las expresiones para los momentos multipolares (en esféricas) de una distribución con simetría azimutal y escribir la expansión correspondiente.

Ejercicio 14: Analizar los momentos multipolares, hasta el cuadrupolar, de las siguientes distribuciones de carga, y en el caso de tener momento cuadrupolar determinar sus ejes principales:

- Un anillo de radio a cargado uniformemente con carga total Q .
- Un disco cargado con una distribución cilíndricamente simétrica respecto de su eje.
- Un cubo uniformemente cargado en volumen. Estimar el error en el *campo eléctrico* si a un cubo de 10 cm de lado se lo considera como una carga puntual a distancias del orden de 1 m de su centro. ¿A qué distancia el error es del orden del 1 %?

Ejercicio 15: Calcule todos los momentos multipolares del problema del anillo de la Guía 2 (anillo de radio b , cargado uniformemente, concéntrico con una esfera a tierra de radio $a < b$), y del problema del disco uniformemente cargado, de radio a , de la misma Guía.